

# Stijlgeschiedenis

*In de afgelopen eeuwen zijn veel verschillende producten en gebouwen ontworpen. Onderling vertonen veel van deze producten en gebouwen gemeenschappelijke kenmerken waardoor ze in te delen zijn in stijlen. Ontwerpstijlen zijn niet absoluut, ze ontstaan niet van de een op de andere dag en niet in alle landen tegelijk. Daarnaast ontstaan er kleine verschillen in kenmerken van een stijl vaak per land en per ontwerper. Stijlen of in elk geval de kenmerken daarvan herhalen zich door de tijd heen. Toch is het met voldoende kennis over de kenmerken goed mogelijk de stijlen te herkennen in producten. In een reeks artikelen, waarvan het vervolg te lezen is op de website: [www.productmagazine.nl](http://www.productmagazine.nl), zullen de belangrijkste stijlen na de Industriële Revolutie besproken worden. Als inleiding zullen in dit artikel kort de Renaissance, de barok en het (neo)classicisme behandeld worden. Dit zijn de belangrijkste stijlen tussen de middeleeuwen en de Industriële Revolutie.*

Céline Joosten

## Renaissance

Renaissance betekent 'wedergeboorte' en wordt tegenwoordig voor meerdere periodes gebruikt. De bekendste is de Renaissance die in de veertiende tot en met zestiende eeuw in Europa het einde van de Middeleeuwen vormt. Deze Renaissance ontstaat in de veertiende eeuw in Noord-Italië. De Renaissance verspreidt zich langzaam over Europa. Het begin en het einde van de Renaissance zijn echter niet precies aan te geven. Het gaat om een langzame verandering van denken, die in verschillende landen, op verschillende gebieden (architectuur, literatuur etc.) verschillend doordringt. Een algemeen kenmerk van de Renaissance is de 'wedergeboorte' van de klassieke tijd. Deze verandering is te zien in de cultuur en in het denken van de mens in Europa. De Renaissance heeft zich langzaam ontwikkeld onder invloed van meerdere gebeurtenissen en personen. Enkele hiervan worden hier kort besproken. Begin veertiende eeuw waren de omstandigheden in Italië slecht. Het hart van het Romeinse Rijk (mid- en zuid-Italië) was in verval geraakt en zeer armoedig. De steden in het noorden (o.a. Milaan, Florence, Pisa, Genua en Venetië)

waren met elkaar in oorlog. In 1305 was de situatie zo slecht dat de paus naar Frankrijk vluchtte. Toch waren de steden in Noord-Italië door veel handel de rijkste steden van Europa. Zij handelden met landen van Egypte tot de Balkan. De Italiaanse handelsroutes werden ook gebruikt voor het uitwisselen van cultuur en kennis en net ten zuiden van de steden lagen natuurlijk de restantanten van het Romeinse Rijk. In het oosten veroverden de Ottomanen steeds meer land, hierdoor vluchtten de rijke en (hoog) opgeleide Grieken naar Italië. Zij brachten veel klassieke kennis mee naar Italië. Halverwege de veertiende eeuw kwam de pest naar Europa. Er wordt geschat dat 20 miljoen mensen, een kwart van de Europese bevolking, hieraan zijn overleden. Met de overgebleven bevolking ging het echter steeds beter, zij hadden meer voedsel en waren rijker. Hierdoor nam de behoefte aan producten snel toe. Omdat er nu veel minder arbeiders waren, konden zij hogere lonen vragen en verbeterde de situatie van de arbeiders. Tijdens de pest bleek de kerk machteloos en verloor veel aanzien. Door de toename in welvaart groeide interesse in cul-

tuur en wetenschap. De Renaissance had invloed op alle gebieden zoals, maatschappelijke verhoudingen, politieke opvattingen, theologie, filosofie, letteren, architectuur en beeldende kunst. De invloed van de klassieke tijd op deze gebieden was groot in de Renaissance. In de Middeleeuwen was alles gericht op het hiernamaals, in de Renaissance werden het leven en de mens zelf veel belangrijker. Genieten van het leven werd belangrijk.

Kunst in de Middeleeuwen bestond vooral uit het uitbeelden van christelijke symbolen, in de Renaissance werd de kunst realistischer. Kunstenaars deden onderzoek naar de wetten van perspectief en anatomie. Kunstenaars en architecten werkten niet langer anoniem en kregen een steeds hogere status. De Renaissance is onder te verdelen in drie perioden:

- De vroege Renaissance 1300-1500
- De hoge Renaissance 1500-1550
- Het maniërisme (de late Renaissance) 1550-1600

In de architectuur in Italië ontstaat er een nieuw begrip van schoonheid. Schoonheid is het uitbeelden van de harmonie van het

*Blenheim Palace 17e eeuw  
Groot-Brittannië (Renaissance)*



universum. Bij kerken gaat het om het uitbeelden van God's perfectie. Bij het ontwerpen gebruiken de architecten objectieve proporties. Alle verhoudingen, zowel van onderdelen onderling als onderdelen tot het geheel, moeten uitgedrukt kunnen worden in gehele getallen. Dit ontstond onder andere onder de invloed van de stelling van Pythagoras. Als het ideale kerkgebouw beschouwt men de centraalbouw, waarvan de plattegrond is gebaseerd op de cirkel. Bij centraalbouw wordt het gebouw rond een middelpunt ontworpen en de lengte en breedte is ongeveer even lang genomen. De cirkel is zowel in de oudheid als in de Renaissance zeer belangrijk en leidt tot speculaties over een godsbegrip. Centraalbouw vormt ook de plattegrond van diverse Romeinse ruïnes die ten tijde van de Renaissance, meestal ten onrechte, als tempel worden beschouwd. In de vroege Renaissance worden nog Romeinse kenmerken gekopieerd, de Griekse bouwkunst was toen nog niet bekend bij de Italianen. In de Hoog Renaissance wordt er niet meer gekopieerd, maar nog wel gebouwd volgens de klassieke ideeën. Een voorbeeld hiervan is Tempio del Bramante. In de zestiende eeuw ontwikkelt de Renaissance zich stijl tot het maniërisme. Het doel om harmonie te bereiken ontwikkelt in het doel om zo grandioos en indrukwekkend mogelijke gebouwen te ontwerpen. Kenmerken van Maniëristische architectuur zijn contrastrijke oppervlakstruc-



Trevifontein in Rome (Barok)

turen, gestrekte proporties, vervorming van traditionele decoraties (bijvoorbeeld langgestrekte voluten en consoles) en het creëren van immense ruimten. Maniërisme ontwikkelt zich verder in de barok. Buiten Italië verschillen de kenmerken van Renaissance architectuur. In Italië is de Gotiek nooit verdoordrongen, in Midden en Noord-Europa is deze stijl echter veel belangrijker en heeft daarom veel invloed op de kenmerken van de Renaissance in deze landen.

### Barok

In de zestiende eeuw vond de reformatie van Luther en Calvijn plaats. De rooms-katholieke kerk wilde het verlies in macht en invloed tegen gaan door de rooms-katholieke kerken zo indrukwekkend mogelijk te ontwerpen, de contrareformatie. De rooms-katholieke kerk liet kerken ontwerpen met zoveel mogelijk pracht en praal, vol met goud, beelden en plafondschilderingen. Ze wilden dat als iemand de kerk binnenkwam, deze overweldigd werd door emotie. In de barok was het ontwerpen weer op God gericht. Barok was het belangrijkste in Italië en vooral in Rome. Barok was in West-Europa veel gematigder. De barok was zowel een voortzetting als een afzetting tegen de Renaissance. De ontwerpen werden weer religieus. De kenmerken bleven veel hetzelfde, maar werden steeds spectaculairder toegepast. In de kunst werden weer religieuze onderwerpen afgebeeld. Hierbij werd er gebruik gemaakt van lichtdonker-effecten, diagonalen en dynamiek in de afbeelding. Alles werd met veel ornamenten versierd, goud stond voor het

hemelse licht en de eeuwigheid. De omgeving en het gebouw moesten een eenheid vormen, hiervoor werd als verbinding tussen gebouw en omgeving gebruik gemaakt van indrukwekkende trappartijen, galerijen en tuinen. Er lag ook grote nadruk op de ingang van een gebouw, om de bezoeker zo snel mogelijk te overdonderen. Om een indruk van dynamiek in de architectuur te creëren werden verticale richtingen benadrukt. Koepels en torens keerden terug en er werden grotere aantallen schijnzuilen gebruikt. In de plattegronden van de gebouwen kwamen veel ovaal en asymmetrie terug. In gebouwen werd een bezoeker overweldigd met lichteffecten en gewelfschilderingen. Er werden veel dure materialen gebruikt. De Franse architectuur onderscheidde zich van de algemene barok. In de barok worden de klassieke kenmerken vrij gebruikt, de Franse architectuur paste deze echter veel zuiverder toe. Op deze manier moest de waardigheid van Lodewijk de XIV en zijn hofhouding getoond worden. Waarschijnlijk gebeurde dit onder invloed van de belangrijkste adviseur Richelieu, die onder andere bekend is geworden door zijn interesse in kunst en zijn rationaliteit. Deze barokstijl in Frankrijk wordt ook vaak de Franse barok, classicistische barok of classicisme genoemd.

### (Neo)Classicisme

Deze stijl komt voornamelijk voor tussen 1750 en 1850. In Nederland gebruikt men meestal de term classicisme. In andere landen wordt classicisme echter gebruikt voor de classicistische stijlen tijdens barok.



Neoclassicisme kan echter ook verwijzen naar enkele ontwerpstijlen, die aan het einde van de negentiende eeuw opkomen. Organisatie en orde worden in het neoclassicisme weer belangrijk. Hiermee zet neoclassicisme zich af tegen de uitbundigheid en asymmetrie van de barok. In het meubelontwerp wordt gekozen voor lichte en elegante meubels. Acanthusbladeren (getande bladeren), schelpen en klassieke figuren worden gebruikt als decoratieve elementen. Tussen 1804 en 1815, als Napoleon aan de macht is, wordt deze stijl bij interieur- en meubelontwerp ook wel Empire genoemd. Empire maakt ook gebruik van Egyptische motieven. Net zoals bij de Renaissance en de barok werd er in de architectuur gebruik gemaakt van klassieke kenmerken. In tegenstelling tot deze stijlen worden de klassieke kenmerken in het classicisme zo letterlijk mogelijk overgenomen. Zuilen worden niet meer als

versiering, maar als dragende elementen toegepast. In Frankrijk worden onder Napoleon triomfbogen, zegezuilen en tempelachtige bouwwerken gebouwd. In Nederland worden door de slechte economische omstandigheden weinig belangrijke bouwwerken gebouwd. De Mozes en Aäronkerk in Amsterdam is een voorbeeld van Nederlandse classicistische architectuur. Kenmerkend voor Nederlands classicisme zijn het timpaan of fronton (driehoekige of boogvormige gedeelte boven een deur of raam), zuilen en pilasters en opvallende ingangen in het midden van symmetrische gevels. In stadsaanleg wordt, net als in de barok, gekozen om straten, gebouwen en pleinen op een assenstelsel aan te leggen. De Arc du Triomphe staat bijvoorbeeld recht tegenover het Louvre.

## Industriële Revolutie

In de achttiende eeuw in Engeland en later in ander landen begon de Industriële Revolutie. In deze periode veranderde er ontzettend veel in korte tijd. Verandering vonden plaats op alle gebieden, van techniek en politiek tot op sociaal gebied. In Engeland werden enkele belangrijke uitvindingen gedaan. Voorbeelden hiervan zijn weef- en spinmachines en een verbeterde stoommachine. De grootte en de aandrijving van deze machine betekende dat er niet langer thuis geproduceerd kon worden. Hierdoor ontstonden fabrieken in de steden. Door de enorme vermindering in werkgelegenheid op het platteland en de enorme toename in de stad trokken veel mensen naar de stad. Fabrieksproductie betekende dat veel producten goedkoop geproduceerd konden worden. Als reactie op de Industriële Revolutie ontstond de Arts&Crafts beweging. «

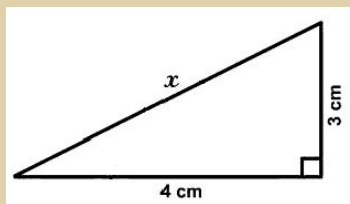
## De Geur

# Hell! (vervolg)

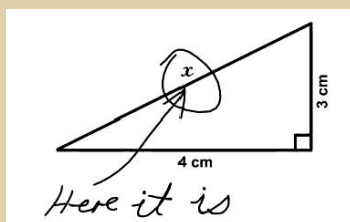
De vorige geur, over de vraag of de hel exotherm of endotherm is, leverde een aantal leuke reacties op die ik u niet wil onthouden. Verder was ik vergeten te melden dat de betreffende student voor zijn betoog werd beloond met een "A+".

"x"

De eerste reactie betrof het antwoord dat een student gaf op een vraag in zijn proefwerk. Bij onderstaande afbeelding luidde de vraag: "find x".



Zijn antwoord luidde:



De waardering door de docent is in dit geval helaas niet bekend.

**Lef**

Wel bekend is de waardering die een leerling kreeg voor de opdracht om een opstel te schrijven over het thema "Wat is lef?" De leerling leverde een vel papier in met daarop slechts drie woorden: "Dit is lef." Het leverde hem een tien op.

**Limerick**

Enigszins vergelijkbaar – korter dan de bedoeling, maar wel krachtig – is onderstaande limerick:

There once was a man in Peru,  
whose limerick stopped at line two...

**Snappy Answers to Stupid Questions**

Bovenstaande antwoorden doen denken aan de serie Mad's Snappy Answers to Stupid Questions (van Al Jaffee). De volgende staat me nog helder voor de geest. Een oud vrouwtje staat op een vrijwel verlaten perron. Naast het perron staat een trein gereed. Zo ongeveer onder elk raam staat "Birmingham" te lezen. Op het perron hangen om de 100 meter borden met daarop

"Train to Birmingham". Tegenover elke deur van de trein staat een enorm bord met een pijl, wijzend naar de deur, en de tekst "Train to Birmingham". Bij één van de deuren staat een conducteur met een badge: "Birmingham". Het oude dametje loopt naar de conducteur en vraagt hem: "Can I take this train to Birmingham?" Waarop de conducteur antwoordt: "No Love, you can't take this train anywhere, it belongs to British Railways."

Th. Raergeur